

Adroddiad i Gyd-Bwyllgor GwE ar berfformiad y rhanbarth

Tachwedd 2018



CYNNWYS

1. Cyd-destun

2. Safonau

Trosolwg o berfformiad – Cynradd ac Uwchradd

- Cyfnod Sylfaen
- Cyfnod Allweddol 2
- Cyfnod Allweddol 3
- Cyfnod Allweddol 4

3. Proffil arolygiadau

4. Categoriadau Cenedlaethol

1. CYD-DESTUN

DATA CYMHAROL

Mae cynnwys yr adroddiad hwn yn wahanol i'r hyn a gyflwynwyd yn y blynyddoedd blaenorol oherwydd bod Llywodraeth Cymru yn cyflwyno newidiadau sylweddol i sut yr adroddir ar fesurau perfformiad. Yn dilyn ymgynghoriad Llywodraeth Cymru ar gyhoeddi asesiadau athrawon, ni chyhoeddir data cymharol ar gyfer y Cyfnod Sylfaen, Cyfnod Allweddol 2 na Chyfnod Allweddol 3 yn yr ysgol, ar lefel yr awdurdod lleol nag ar lefel consortia. Felly, y tu hwnt i gymhariaeth â chyfartaleddau cenedlaethol, nid oes unrhyw wybodaeth gymharol na meincnodol ar gael.

NEWIDIADAU I FEYSYDD DYSGU'R CYFNOD SYLFAEN

Ym mis Hydref 2014, cafodd Meysydd Dysgu'r Cyfnod Sylfaen ar gyfer Iaith, Llythrennedd a Sgiliau Cyfathrebu a Datblygiad Mathemategol eu diwygio fel eu bod wedi'u halinio â'r Fframwaith Llythrennedd a Rhifedd Cenedlaethol (y FfLIRh) ac fel eu bod yn gofyn llawer mwy. Yn unol â hyn, cafodd deilliannau'r Cyfnod Sylfaen eu haddasu er mwyn eu halinio â disgwyliadau uwch y Meysydd Dysgu diwygiedig.

Cafodd y Meysydd Dysgu diwygiedig eu cyflwyno ar sail statudol o fis Medi 2015 ymlaen. Golyga hyn mai'r cohort o blant a ddechreuodd yn y Derbyn ym mis Medi 2015 fydd y cyntaf i gael ei asesu'n ffurfiol yn erbyn y deilliannau newydd ar ddiwedd y Cyfnod Sylfaen yn ystod haf 2018. Felly, dylid osgoi cymharu canlyniadau'r Cyfnod Sylfaen gyda chanlyniadau blynyddoedd blaenorol gan nad ydynt yn cael eu mesur ar sail gymharol.

2. SAFONAU

CYNRADD – TROSOLWG O BERFFORMIAD AR DRAWS Y RHANBARTH

CYFNOD SYLFAEN

Mae canlyniadau yn y Cyfnod Sylfaen eleni yn dangos gostyngiad cenedlaethol o'u cymharu â blynyddoedd blaenorol. Y prif reswm am hyn yw bod deilliannau newydd o'r Fframwaith Asesu CS wedi cael eu defnyddio mewn leithoedd a Mathemateg. Mae llawer o athrawon o dan yr argraff bod disgwyliadau uwch i gyflawni Deilliant ac mae hwn yn un ffactor sydd wedi arwain at lai o ddisgyblion yn cyflawni Deilliant 5.

Mae'r gostyngiad cenedlaethol hwn yn y canlyniadau yn cael ei adlewyrchu yng nghanlyniadau'r rhanbarth. Mae GwE wedi rhagdybio hyn ac wedi canolbwyntio ar wella'r ddarpariaeth yn y dosbarthiadau Meithrin a Derbyn, a fydd yn gosod sylfaen gadarn ar gyfer cyrraedd cyflawni deilliannau uwch erbyn i'r disgyblion gyrraedd diwedd y Cyfnod Allweddol.

Cryfderau a llwyddiannau

- Er bod perfformiad wedi gostwng yn rhanbarthol, mae'r gostyngiad yn is na'r gostyngiad cenedlaethol ar ddeilliant disgwyliedig (O5+) ac eithrio ILIC(C). Mewn perthynas â'r deilliant uwch na'r disgwyl (O6+), mae'r gostyngiad rhanbarthol yn sylweddol is na'r gostyngiad cenedlaethol ar draws pob ardal.
- Yn gyffredinol, mae perfformiad deilliant 6+ yn parhau i fod yn gryf.
- Mae ysgolion wedi ymateb yn dda i'r amrywiaeth o weithdai hyfforddi cyfnod sylfaen a chyfarfodydd rhwydwaith ar gyfer UDRh, athrawon a staff cymorth. Mae'r ffaith bod

ysgolion wedi codi lefel yr her i ddiwallu gofynion newydd deilliant 6 yn dystiolaeth o hyn.

Meysydd i'w gwella

- Parhau i wella perfformiad grwpiau o ddisgyblion.
- Cryfhau gweithio clwstwr ymhellach er mwyn hyrwyddo cydweithrediad a rhannu arferion da.

CYFNOD ALLWEDDOL 2

Mae canlyniadau CA2 y rhanbarth yn gadarn. Mae perfformiad eleni ar y lefel ddisgwyliedig yn cyfateb i'r canlyniadau a gafwyd y llynedd i raddau helaeth ac yn parhau i fod yn uwch na'r cyfartaledd cenedlaethol ar gyfer y DPC. Yr unig eithriad yw bod perfformiad y Gymraeg ar y lefel ddisgwyliedig ychydig yn is. Mae'n bosibl fod hyn oherwydd bod mwy o ddysgwyr wedi cael eu hasesu drwy gyfrwng y Gymraeg fel iaith gyntaf nag erioed o'r blaen. Fodd bynnag, mae canran y dysgwyr sy'n cyrraedd y lefel ddisgwyliedig mewn Cymraeg ail iaith wedi cynyddu eto am y bumed flwyddyn.

Ar y lefelau uwch, mae perfformiad yn parhau i fod yn gadarn ym mhob pwnc. Cafwyd gwelliant nodedig yng nghanlyniadau Cymraeg ail iaith. Gostyngodd yr amrywiaeth rhwng bechgyn a merched eleni ac mae bellach yn is na'r cyfartaledd cenedlaethol. Mae dysgwyr PYD wedi cynnal y canlyniadau a gafwyd y llynedd ar wahân i'r Gymraeg lle y cafwyd llai o ddisgyblion PYD yn llwyddo i gyrraedd y lefelau disgwyliedig. Fodd bynnag, cafodd y nifer uchaf erioed o ddisgyblion PYD eu hasesu drwy gyfrwng y Gymraeg.

O gymharu data diwedd Cyfnod Allweddol 2 eleni â data diwedd Cyfnod Sylfaen 2014, mae disgyblion cyfatebol y rhanbarth, ar gyfartaledd, wedi gwneud cynnydd gwell na'r disgwyl mewn Cymraeg, Saesneg a Mathemateg.

Cryfderau a llwyddiannau

- Mae perfformiad Cyfnod Allweddol 2 yn parhau i fod yn gryf ar y lefelau disgwyliedig a'r lefelau uwch na'r disgwyl.
- Mae canran uwch o ddysgwyr a aseswyd drwy gyfrwng y Gymraeg fel ail iaith wedi cyflawni ar y lefelau disgwyliedig a'r lefelau uwch na'r disgwyl.
- Mae ysgolion wedi ymateb yn dda i'r rhaglenni hyfforddi amrywiol a ddarparwyd ar Lythrennedd, Rhifedd ac Addysgu. Mae'r ffaith bod perfformiad cryf a chyson yn yr holl bynciau craidd yn dystiolaeth o hyn.
- Mae cohort CA2 eleni wedi gwneud cynnydd gwell na'r disgwyl mewn Cymraeg, Saesneg a Mathemateg yn ystod eu cyfnod yn CA2.

Meysydd i'w gwella

- Mae mynd i'r afael ag effaith amddifadedd ar gyrraedd ad-dysgol yn parhau i fod yn flaenoriaeth.
- Cryfhau gweithio clwstwr ymhellach er mwyn hyrwyddo cydweithrediad a rhannu arferion da.

UWCHRADD – TROSOLWG O BERFFORMIAD AR DRAWS Y RHANBARTH

CYFNOD ALLWEDDOL 3

Mae perfformiad y prif ddangosydd [DPC] yn CA3 yn gadarn unwaith eto ac yn dangos gwelliant pellach ar ffigur 2017. Mae'r rhanbarth yn parhau i berfformio'n well na'r cyfartaledd cenedlaethol [+1.3% 2017 ac +1.2% 2018].

Mae perfformiad bechgyn a merched wedi gwella yn y prif ddangosydd. Mae'r ddau berfformiad yn uwch na'r cyfartaledd cenedlaethol ar gyfer 2017 a 2018 gyda'r bwlich yn lledu ar gyfer merched. Fodd bynnag, mae'r bwlich rhywedd rhanbarthol wedi cynyddu o +0.5% i 7.0% yn 2018 gyda merched yn parhau i berfformio'n well na bechgyn. Yn genedlaethol, mae'r bwlich rhywedd wedi cau o 0.4% ac mae'r ffigur ar gyfer y rhanbarth yn 2018 yn cyfateb i'r cyfartaledd cenedlaethol.

Yn ogystal, cafwyd cynnydd o +0.4% yng nghanran y disgyblion PYD a gyflawnodd y dangosydd DPC. Nid oes data cenedlaethol ar gael ar gyfer 2018 ar hyn o bryd. Tra bo perfformiad disgyblion PYD wedi gwella'n raddol dros dreigl tair blynedd, cafwyd cynnydd o +0.2% yn y bwlich rhwng disgyblion PYD/dim PYD yn 2018 a'r ganran ar hyn o bryd yw 18.2%. Y ffigur cenedlaethol cyfatebol yn 2017 oedd 20.3%

Cymraeg :

Cryfderau a llwyddiannau

- Mae'r perfformiad rhanbarthol wedi cynyddu o 0.3% i 94.2% ac yn parhau +0.4% yn uwch na'r ffigur cenedlaethol.
- Ar lefel 6+ mae'r merched wedi cynyddu o +2.5% i 78.2% mewn cymhariaeth â chynnydd o +1.6% ar lefel genedlaethol.
- Ar lefel 7+, mae'r perfformiad yn uwch na'r ffigurau cenedlaethol cyfatebol.

Meysydd i'w gwella

- Parhau i wella perfformiad bechgyn.
- Parhau i wella perfformiad dysgwyr PYD yn arbennig ar y lefelau uwch.
- Parhau i gefnogi'r adrannau ble mae pryder am safonau.

Saesneg :

Cryfderau a llwyddiannau

- Mae perfformiad ar Lefel 5+ wedi cynyddu o 0.4% i 92% ac mae perfformiad ar draws pob AALI yn parhau i fod yn gadarn ac yn gyson.
- Mae gwella safonau Llythrennedd yn parhau i fod yn flaenoriaeth allweddol ar gyfer pob ysgol ac mae ansawdd y darpariaethau Llythrennedd wedi gwella. Mae tîm GwE wedi cefnogi hyn drwy ddatblygu hyfforddiant ac adnoddau o ansawdd uchel.
- Perfformiad ar Lefel 6+ wnaeth y cynnydd mwyaf o 2.7% ac mae hyn yn adlewyrchu'r ffocws rhanbarthol ar herio dysgwyr mwy abl yn CA3.
- Mae perthnasau gwaith cryfach, mwy cydweithredol yn datblygu rhwng adrannau Saesneg ysgolion uwchradd a'u hysgolion cynradd bwydo, ac adlewyrchir hyn yn arferion yr ystafell ddosbarth.
- Mae'r amrywiaeth rhwng perfformiad bechgyn/merched mewn Saesneg yn parhau i fod yn is na'r cyfartaledd cenedlaethol. Mae gwaith sylweddol wedi'i wneud eleni i adolygu

strwythurau cwrs CA3 ac i sicrhau bod methodolegau/deunydd mwy dynamig ac ymgysylltiol yn cael eu defnyddio.

Meysydd i'w gwella

- Gwella perfformiad Dysgwyr PYD yn Saesneg yn parhau i fod yn flaenoriaeth, yn arbennig ar Lefel 5+ lle y mae'r bwlch rhwng dysgwyr PYD/dim PYD wedi lledu rhywfaint o 1.5%.
- Cynnal peilot o'r 'Rhaglen Ymyrraeth Lythrennedd' mewn nifer fach o ysgolion uwchradd targed er mwyn gwella perfformiad dysgwyr PYD mewn Saesneg. Rhannu'r arfer hwn a rhaeadru'n rhanbarthol.
- Darparu hyfforddiant a chymorth i sicrhau bod y FfCD yn cael ei ymgorffori'n effeithiol yn CA3 i godi safonau.
- Parhau i gefnogi ysgolion i wella perfformiad bechgyn, yn arbennig ar Lefel 6+.
- Datblygu methodoleg ar gyfer addysgu ysgrifennu yn CA3 er mwyn sicrhau bod dysgwyr yn cael eu paratoi'n well ar gyfer TGAU.

Mathemateg :

Cryfderau a llwyddiannau

- Mae'r L5+ wedi cynyddu.
- Mae 30 ysgol wedi gwella eu perfformiad L5+ [56%], gyda 4 ohonynt wedi cynyddu'n sylweddol [7%].
- Mae 26 o ysgolion wedi gwella eu perfformiad L6+ [48%], gyda 12 ohonynt wedi cynyddu'n sylweddol [22%].

Meysydd i'w gwella

- Mae'r ganran ar gyfer L6+ wedi gostwng rhywfaint.
- Mae perfformiad L5+ 22 o ysgolion wedi gostwng [41%], gyda pherfformiad 2 ysgol wedi gostwng yn sylweddol [4%].
- Mae perfformiad L6+ 27 o ysgolion wedi gostwng [50%], gyda pherfformiad 8 ysgol wedi gostwng yn sylweddol [15%].
- Gwella'r ddarpariaeth ar gyfer meistrolï Mathemateg ar draws y rhanbarth – er mwyn alinio'r addysgeg â'r cyfeiriad y mae'r cwricwlwm yn ei ddatblygu.
- Gwella'r addysgu a'r dysgu yn yr adrannau.
- Creu cynlluniau ar y cyd mewn clystyrau o ysgolion uwchradd ar gyfer y cwricwlwm newydd.

Gwyddoniaeth :

Cryfderau a llwyddiannau

- Mae canran y disgyblion sydd wedi cyrraedd y lefel ddisgwyliedig mewn Gwyddoniaeth wedi cael ei gynnal ers 2017 (2017 = 94.6%, 2018 = 94.5%).
- Mae 29 o ysgolion (53.7%) wedi cynnal/gwella eu perfformiad lefel 5+ ers 2017.
- Mae 10 o ysgolion (18.5%) wedi cyflawni 100% ar lefel 5+, sy'n gynydd o 100% o'i gymharu â 2017.
- Mae cynnydd wedi bod bob blwyddyn ym mherfformiad lefel 6+ ar draws y rhanbarth.
- Mae 32 o ysgolion (60.4%) wedi gwella eu perfformiad ar lefel 6+ ers 2017, gyda 6 ysgol (11.3%) yn gwneud cynnydd o dros 10%.

- Mae 30 o ysgolion (56.6%) wedi gwella eu perfformiad ar lefel 7+ ers 2017, gyda 11 ysgol (20.8%) yn gwneud cynnydd o dros 5%.

Meysydd i'w gwella

- Mae perfformiad disgyblion PYD ar bob lefel yn is na pherfformiad dysgwyr nad ydynt yn ddisgyblion PYD, ac mae'r bwch wedi cynyddu rhywfaint yn 2018 ar lefel 5 a lefel 6+.
- 20.7% yw'r amrywiaeth ym mherfformiad disgyblion PYD ar lefel 7+.
- Mae perfformiad lefel 6+ 21 o ysgolion (39.6%) wedi gostwng ers 2017, gyda pherfformiad 7 ysgol (13.2%) yn gostwng o dros 10%.
- Mae perfformiad lefel 7+ 23 o ysgolion (43.4%) wedi gostwng ers 2017, gyda pherfformiad 5 ysgol (9.4%) yn gostwng o dros 10%.
- Mewn llawer o ysgolion, nid yw cynlluniau gwaith/cwricwlwm CA3 yn paratoi'r dysgwyr na'n cefnogi dysgu'n ddigonol yn CA4.

CYFNOD ALLWEDDOL 4

Fel rhanbarth, rydym yn cydnabod ein bod yn dal ar daith wella a bod rhaid i ni wella cyflawniad academiaidd CA4 mewn llawer o'n hysgolion. Mae'r Strategaeth Gwella Ysgolion Uwchradd (Medi 2017) yn nodi'r cyfeiriad ar gyfer y datblygiadau rhanbarthol dros y tair blynedd nesaf. Mae'r rhaglen yn cael ei chyflwyno yng nghyd-destun polisiau a chynlluniau cenedlaethol, rhanbarthol a lleol sy'n bodoli eisoes.

GWYBODAETH GYD-DESTUNOL AR GYFER ARHOLIADAU 2018

Yn dilyn y newidiadau yn 2016-17, mae anghysondeb sylweddol yn parhau i fod mewn perthynas â deilliannau TGAU. Mae'r newidiadau sylweddol i batrwm a nifer y disgyblion a safodd arholiadau yn ystod Haf 2018 wedi cael effaith ar ganlyniadau, fel y gwelir yn y ffaith bod cyfran y graddau A+ i C ar draws yr holl bynciau yng Nghymru wedi gostwng 1.2yp i 61.6%.

Mae TGAU yn y broses o gael eu diwygio ac fe gafodd 15 o bynciau diweddaedig eu sefyll am y tro cyntaf yn ystod yr haf hwn.

Cafodd y gyfres newydd o gymwysterau TGAU Gwyddoniaeth eu harchwilio am y tro cyntaf yn 2018, ac mae'n cyd-fynd â'r newidiadau i'r dangosyddion perfformiad yn CA4, i gynnwys un canlyniad TGAU yn unig ar gyfer Gwyddoniaeth, fel dau fesur yn y dangosydd 9 wedi'i gapio. O ganlyniad, nid yw cymharu â data hanesyddol yn berthnasol. Roedd ysgolion yn gallu dilyn trywydd y llwybrau canlynol: Gwyddoniaeth (Dyfarniad Triphlyg), Gwyddoniaeth (Dyfarniad Dwbl), Gwyddoniaeth Gymhwysol (Dyfarniad Dwbl), a Gwyddoniaeth Gymhwysol (Dyfarniad Sengl). Gan fod y dangosydd 9 wedi'i gapio yn cynnwys dau fesur Gwyddoniaeth, mae'r rhan fwyaf o ysgolion wedi dilyn y llwybrau dwbl a thriphlyg.

Mae newidiadau sylweddol wedi bod i ffiniau graddau ers Haf 2017 a mis Tachwedd 2017 o'u cymharu â Haf 2018, yn arbennig ar radd C mewn Saesneg a Mathemateg. Mae hyn wedi'i gwneud yn anodd i ysgolion sicrhau bod y rhagamcanion a'r targedau cywir yn cael eu gosod. Mae dadansoddiad cychwynnol yn awgrymu bod data ysgolion wedi cael ei ddylanwadu yn sylweddol gan benderfyniadau cofrestriadau.

CYFNOD ALLWEDDOL 4

Yn 2018, cafwyd gostyngiad o 1.6% i 52.0% yn y prif ddangosydd [L2+] o'i gymharu â 2017, gyda gostyngiad o 1.4% ar L1 [-0.8% yn genedlaethol. Cafwyd cynnydd bach o 0.1% i 65.4% ar L2 [mewn cymhariaeth a gostyngiad o 0.1% yn genedlaethol] tra bo 5A*/A wedi cynyddu 0.8% i 15.6% [+1.2 yn genedlaethol].

Gwelwyd cynnydd ym mherfformiad disgyblion PYD [o 760 o ddisgyblion rhanbarthol, mae 163 ohonynt yn ddisgyblion AAA] hefyd i 27.6% [+ 0.7%] yn y prif ddangosydd [+0.8% yn genedlaethol] a'r bwch gyda dysgwyr nad ydynt yn ddisgyblion PYD wedi'i lleihau 2.3% i 30.2% [32.3% yn genedlaethol]. O'r 597 o ddisgyblion PYD nad oeddent yn ddisgyblion AAA, roedd 33.0% yn llwyddiannus yn y dangosydd L2+ [cynnydd o 1.0% o 2017]. Gwelwyd cynnydd ym mherfformiad disgyblion PYD hefyd yn y dangosyddion 9 wedi'i gapio [+4.7], mathemateg [+1.4%] a mathemateg rhifedd [+1.9%], tra bod eu perfformiad yn Saesneg wedi gostwng 1.0% i 35.4%.

O'r 620 o ddisgyblion AAA rhanbarthol, roedd 17.9% yn llwyddiannus yn y dangosydd L2+ [cynnydd o 0.1% ar y ffigur 2017]. Cynyddodd eu perfformiad yn 5A*/A 1.2% i 3.5%; 7.2% ar gyfer y Gymraeg [37.2%]; 0.8% ar gyfer mathemateg [23.5%] a 0.6% ar gyfer rhifedd Mathemateg [26.0%]. Fodd bynnag, gostyngodd eu perfformiad 4.5% yn L2 yn Saesneg i 19.8%.

Roedd 55 o ddisgyblion PMG yn 2018 ac roedd 21.8% yn llwyddiannus yn y dangosydd L2+ – cynnydd o 7.0% ar y ffigur 2017 [61 y disgyblion]. Gwellodd perfformiad PMG hefyd ar draws y rhan fwyaf o'r prif ddangosyddion [C9; 5A*/A; Cymraeg; Mathemateg a Mathemateg Rhifedd].

O'r 7 ysgol yn y ranbarth sydd wedi'u categoreiddio'n rhai 'coch ' [5 ohonynt mewn categori statudol], gwelwyd gwelliannau addawol ar draws llawer o'r dangosyddion: 6 wedi gwella ar eu ffigurau 2017 ar gyfer y L2+ a mathemateg a 4 wedi gwella eu C9, 5A*/A a Saesneg L2. Gwelwyd cynnydd mewn 3 o'r 7 ysgol ar draws yr holl ddangosyddion y soniwyd amdanynt.

Cryfderau a llwyddiannau

- Atgyfnerthu perfformiad ysgolion 'gwyrd' y rhanbarth.
- Gwelliannau mewn perfformiad ar draws llawer o'r ysgolion 'risg coch/uchel' gyda chynnydd sylweddol yn erbyn rhai dangosyddion.
- Gwelliannau yn erbyn llawer o ddangosyddion perfformiad disgyblion PYD.
- Gwelliannau sylweddol o ran perfformiad disgyblion PMG.

Meysydd i'w gwella

- Sicrhau cymorth wedi'i dargedu ymhellach:
 - ✓ ar gyfer ysgolion lle mae perfformiad yn syrthio'n is na'r canlyniad a fodelwyd. Rhaglen gymorth benodol a chynhwysfawr i'w chytuno gydag ysgolion unigol a'i rannu â'r corff llywodraethu.
 - ✓ lleihau amrywiadau mewn perfformiad rhwng ALLau ac ysgolion sy'n perfformio orau/isaf.
- Gwella ymhellach effeithiolrwydd rôl yr uwch dimau arwain mewn prosesau sicrhau ansawdd ac atebolrwydd.
- Gwella effeithiolrwydd arweinwyr canol ymhellach o ran arwain yr addysgu/dysgu, asesu, tracio ac eu gallu i werthuso'n gadarn.
- Sicrhau cynllunio cwricwlwm effeithiol ym mhob ysgol sy'n gwneud y gorau o berfformiad mewn dangosyddion allweddol gan gynnwys y 9 wedi'i gapio.

- Sicrhau bod pob ysgol yn derbyn arweiniad a chymorth clir ynghylch: strategaethau effeithiol mewn addysgu, dysgu a thracio i wella perfformiad dysgwyr PYD. Yn ogystal, gwella prosesau monitro ymhellach er mwyn sicrhau bod pob ysgol yn gwneud defnydd effeithiol a phriodol o'r GDD.

Cymraeg:

Dyma ail flwyddyn y cymhwyster ar ei newydd wedd, gyda 70% o'r pwnc yn ddibynnol ar berfformiad mewn dau arholiad allanol a 30% yn waith llafar. Eleni, gwelwyd cynnydd o +0.5% ar ffigur 2017 gyda pherfformiad 2018 yn 71.1%. Mae perfformiad dysgwyr PYD, fodd bynnag, -4.2% yn is na ffigur y llynedd. Mae perfformiad 10 ysgol [45.4%] yn well na pherfformiad 2017 ac mae 2 ysgol [9.1%] wedi gwneud gwelliannau sylweddol eleni. Ar ddangosydd Lefel 2, mae mwyafrif ysgolion y rhanbarth wedi croesi trothwy 70%+. Gwelwyd lleihad sylweddol ym mherfformiad 3 ysgol [13.6%].

Cryfderau a llwyddiannau

- Cynnydd o +0.5% ar ffigur 2017 gyda pherfformiad 2018 yn 71.6%.
- Mae mwyafrif ysgolion y rhanbarth wedi croesi trothwy 70%+ ar ddangosydd Lefel 2.
- Rhan fwyaf o'r ysgolion sydd wedi derbyn cymorth dwys gan dim GwE wedi gweld cynnydd yn eu perfformiad ers y llynedd.

Meysydd i'w gwella

- Parhau i wella perfformiad dysgwyr PYD.
- Parhau i gefnogi'r adrannau lle mae pryder am safona ac ansawdd yr arweinyddiaeth.

Saesneg:

Mae perfformiad TGAU Saesneg wedi gostwng 5.5% yn rhanbarthol eleni i 56.2%. Mae newidiadau i ffiniau graddau CBAC a mynediad at gyfleoedd i sefyll yn gynnar wedi effeithio ar berfformiad Saesneg Iaith ar draws y rhanbarth; mae hyn wedi ei gyfleu i Lywodraeth Cymru, Cymwysterau Cymru a CBAC. Mae perfformiad yn parhau i fod yn broblem mewn perthynas ag adrannau ysgrifennu'r ddau bapur ar hyd a lled Cymru. Mae sgôr gyfartalog yr adrannau ysgrifennu oddeutu hanner y marciau am ansawdd a chywirdeb ysgrifennu'r disgyblion.

Cryfderau a llwyddiannau

- O'r 7 ysgol yn y categori cymorth coch, mae 5 ohonynt wedi gwella ers 2017.
- Mae rhan fwyaf o'r ysgolion a gafodd gymorth dwys gan dîm Saesneg GwE wedi gweld cynnydd yn eu perfformiad ers y llynedd.
- Mae DPP o ansawdd uchel a ddarparwyd eleni wedi cael ei ganmol gan Benaethiaid Adran a Phenaethiaid. Mae Penaethiaid Adran wedi derbyn hyfforddiant o ansawdd uchel i'w cefnogi hwy yn y rôl.
- Mae hyfforddi athrawon sy'n tanberfformio a modelu rhagoriaeth mewn nifer fach o ysgolion wedi bod yn llwyddiannus wrth wella safonau addysgu a dysgu.

Meysydd i'w gwella

- Gwella safonau TGAU Saesneg drwy dargedu a chefnogi adrannau sy'n tanberfformio.
- Gwella safonau cyrhaeddiad adrannau ysgrifennu'r arholiadau drwy hyfforddiant rhanbarthol a chymorth i ysgolion unigol.

- Gwella perfformiad dysgwyr A/A* mewn TGAU Saesneg.
- Gwella'r broses o dracio a monitro perfformiad disgyblion drwy weithredu system dracio ac asesu rhanbarthol.
- Gwella profiadau addysgu a dysgu drwy hyfforddi, modelu a datblygu arferion yn yr ystafell ddosbarth.

Mathemateg:

Yn gyffredinol, mae'r canlyniadau ar gyfer y radd orau ar draws y siroedd wedi aros yn gyson. Mae'r cyrhaeddiad ar gyfer Rhifedd yn gryfach yn gyffredinol yn ein hysgolion ar draws y rhanbarth. Mae Mathemateg wedi gwella 0.5%, Mathemateg Rhifedd 0.7% a'r radd gorau o fathemateg 0.8%. Darlun positif a geir o'r data sy'n bodoli'n gyffredinol, ond mae rhai ysgolion yn peri pryder – yn enwedig lle y mae'r gwahaniaeth rhwng Mathemateg a Mathemateg-Rhifedd yn sylweddol, neu lle y mae gwahaniaeth sylweddol mewn perfformiad o gymharu â chanlyniadau 2017.

Cryfderau a llwyddiannau

- Mae perfformiad Mathemateg 30 ysgol [55.5%] wedi gwella ers 2017 gyda 7 ysgol [12.9%] yn gweld cynnydd sylweddol yn eu pwyntiau canran.
- Mae perfformiad Mathemateg-Rhifedd 31 ysgol [57.4%] wedi gwella ers 2017 gyda 7 ysgol [12.9%] yn gweld cynnydd sylweddol yn eu pwyntiau canran.
- Mae 32 [59.2%] o ysgolion wedi gweld gwelliant yn eu perfformiad ar gyfer y radd orau o'i gymharu â chanlyniadau 2017, gyda 6 ysgol [1.1%] yn gweld cynnydd sylweddol yn eu pwyntiau canran.
- Adrannau sy'n gweithio'n effeithiol yn rhannu arferion gorau ar draws y rhanbarth.

Meysydd i'w gwella

- Mae 6 ysgol [11.1%] wedi gweld gostyngiad sylweddol yn eu perfformiad Mathemateg – bydd angen ymweliadau sydyn i'r ysgolion hyn er mwyn darganfod pam fod y canlyniadau wedi gostwng.
- Mae 4 ysgol [7.4%] wedi gweld gostyngiad sylweddol yn eu perfformiad Mathemateg-Rhifedd – sef yr un ysgolion â'r rhai y mae eu canlyniadau Mathemateg wedi gostwng yn sylweddol.
- Mae 4 ysgol [7.4%] wedi gweld gostyngiad sylweddol yn eu perfformiad ar gyfer y radd orau mewn Mathemateg.
- Craffu ar y profiadau addysgu a dysgu y mae'r disgyblion yn eu derbyn yn yr ysgolion lle y mae Rhifedd yn wannach na Mathemateg (5 o ysgolion gyda gwahaniaeth o 4% neu fwy) – a gweithio gyda'r ysgolion hyn i wella'r ddarpariaeth ar gyfer Rhifedd.
- Sicrhau bod y cwricwlwm a ddarperir yn rhoi sylw teg i Fathemateg a Mathemateg gan weithio gyda'r ysgolion lle y mae'r canlyniad ar gyfer Mathemateg yn sylweddol is na'r canlyniad ar gyfer Rhifedd.
- Gwella'r addysgu a dysgu yn yr adrannau lle y maent wedi tanberfformio – gyda'r flaenoriaeth ar ysgolion lle y mae hyn wedi ffurfio patrwm dros amser.
- Gwella ansawdd yr arweinyddiaeth mewn adrannau lle y mae Penaethiaid Adran/Cydlynwyr Rhifedd newydd, neu lle y mae arweinyddiaeth yn wan.

Gwyddoniaeth:

Fel y nodwyd uchod, cafodd y gyfres TGAU newydd o gymwysterau mewn gwyddoniaeth ei harchwilio am y tro cyntaf yn 2018, ac mae'n cyd-fynd â'r newidiadau i'r dangosyddion perfformiad yn CA4, i gynnwys canlyniadau TGAU ar gyfer Gwyddoniaeth yn unig. Felly, mae'n amhosib gwneud cymariaethau ystyrlon â pherfformiad 2017.

Cryfderau a llwyddiannau

- Mae 62.9% o ddisgyblion y rhanbarth wedi cyflawni o leiaf un TGAU Gwyddoniaeth ar L2.
- Mae cynnydd o 11.8% wedi bod mewn perfformiad ers diwedd blwyddyn 10 pan oedd 51% o ddisgyblion ar drac i gyflawni o leiaf un TGAU Gwyddoniaeth ar lefel 2.
- Mae pob un o'r 54 ysgol wedi gwneud gwelliannau ers canlyniadau diwedd blwyddyn 10, ac mae canlyniadau 12 ysgol (22%) wedi gwella 20% neu fwy.
- Mewn 9 ysgol (16.6%), roedd y lefel 2 yn uwch na 80%, gydag un ysgol yn cyflawni 90%.
- Mewn 26 ysgol (48.1%), roedd y lefel 2 yn uwch na 70%.

Meysydd i'w gwella

- Methodd 8 ysgol (14.8%) â chyflawni dros 50%.
- Mae canran y disgyblion sy'n cyrraedd L2 yn amrywio'n sylweddol ar draws y rhanbarth o 40.5 i 90%.
- Mae'r bwlch rhwng perfformiad CA4 a'r rhagamcanion mewnol yn peri pryder mewn llawer o ysgolion. Nid yw systemau tracio data, sicrwydd ansawdd a phrosesau safoni asesiadau mewnol yn ddigon cadarn, ac nid yw llawer o adrannau yn gallu rhagdybio deilliannau gyda lefel dda o gywirdeb.

CYFNOD ALLWEDDOL 5

Mae'r model ar gyfer darpariaeth Cyfnod Allweddol 5 yn amrywio o fewn awdurdodau ac ar draws y rhanbarth. Rhoddir y ddarpariaeth gan naill ai ysgolion unigol, colegau 6ed dosbarth, colegau addysg bellach neu ysgolion (a cholegau) yn cydweithio o fewn y consortiwm. Bu gostyngiad yn nifer y ceisiadau A2 yn y rhanbarth yn 2018 o 434 ers 2017 (4563 i gyd), sy'n adlewyrchu poblogaeth llai mewn ysgolion. Mae'r data nas wiriwyd yn awgrymu bod perfformiad rhanbarthol Lefel A yn is na'r cyfartaledd cenedlaethol (data ysgolion yn unig). Mae'r gwaith craffu cychwynnol ar ganlyniadau (CBAC yn unig) yn awgrymu'n fras:

- cynnydd yn A2 ond nid mor fawr â'r cynnydd ar draws Cymru yn gyffredinol - rydym ar y blaen yn rhanbarthol o ran Cymru o ran A*-E ond y tu ôl ar fesurau eraill (A*-C, A*-A). Ar lefel A2, mae'r bwlch rhwng ysgolion GwE a gweddill Cymru yn llai nag yr oedd yn 2017.
- mae % y disgyblion a gyflawnodd dair gradd A*/A wedi cynyddu ar draws y rhanbarth ond nid gymaint â'r cynnydd cenedlaethol.
- mae % y disgyblion sy'n cyflawni tri gradd A*-C wedi gwella ar draws y rhanbarth.
- bydd gwybodaeth drwy'r mesurau perfformiad ôl-16 newydd, gan gynnwys data gwerth ychwanegol ar gyfer pob ysgol, yn cael ei gyhoeddi'n ddiweddarach yn y flwyddyn. Mae gwybodaeth gwerth ychwanegol y consortiwm, sy'n deillio o ddata nas dilyswyd a gyflwynir i ALPs, yn awgrymu cynnydd calonogol ar draws y rhanbarth.
- ar lefel UG cynyddodd canlyniadau ar bob ffin gradd (A*/A, A*-B, A*-C a A*-E) o gymharu â 2017. Er bod y perfformiad yn is na Chymru ar y cyfan, ar bob ffin uwchlaw A*-C, roedd cyfradd y cynnydd ar draws y rhanbarth yn uwch na'r gyfradd ledled Cymru yn ei chyfanrwydd (graddau A*/A wedi codi 2.6% yn erbyn cynnydd cenedlaethol o 1.3%, er enghraifft).

Meysydd i'w gwella

- Sicrhau bod pob ysgol yn gallu tracio, monitro cynnydd a chynllunio ymyraethau'n llwyddiannus a'u bod i gyd yn rhoi digon o bwyslais ar hyn. Mae llawer o gynnydd wedi'i wneud yma ond peth ffordd i fynd er mwyn sicrhau bod hyn yn gyson gryf ar draws y rhanbarth.

- Edrych ar berfformiad graddau uwch a sut i gynyddu hyn ymhellach. Nid yw'r gyfradd drosi o raddau uwch ar lefel TGAU i ganlyniadau rhagorol yn safon uwch yn gryf ar draws y rhanbarth.
- Mwy o gyfleoedd i ddatblygu, cefnogi a rhwydweithio ymhlith athrawon pwnc Lefel A ac ar gyfer arweinwyr chweched dosbarth. Ein nod yw cael 11 o rwydweithiau pynciol ar waith ar draws y rhanbarth eleni a bydd tri fforwm rhanbarthol ar gyfer penaethiaid Chweched Dosbarth. Byddwn hefyd yn cyflwyno'r rhaglen arweinyddiaeth ôl-16 yn ddiweddarach yn y flwyddyn ar gyfer arweinwyr presennol a darpar arweinyddion.

3. PROFFIL AROLYGIADAU

Mae'r proffil arolygiadau yn dda ar draws y ddau sector yn y rhanbarth. Yn ystod blwyddyn academaidd 2017-2018, cynhaliodd Estyn arolygiadau mewn 69 o ysgolion (59 ysgol gynradd, 7 ysgol uwchradd a 3 ysgol arbennig).

Cynradd – Cyhoeddwyd nad oedd angen unrhyw gamau gweithredu dilynol mewn 51 ysgol (86.4%) o'i gymharu â 77.6% yn 2016-17; roedd 13.6% angen camau gweithredu dilynol o'i gymharu â 24.2% yn 2016-17. Dyfarnwyd y categori dilynol lleiaf dwys i 7 ysgol (11.9%) [Adolygiad Estyn] a dyfarnwyd y categori dilynol Gwelliant Sylweddol i 1 ysgol (1.7%). Mae 12 ysgol mewn categori dilynol ar hyn o bryd. Dim ond 3 ysgol sydd mewn Categori Statudol ar hyn o bryd (un mewn mesurau arbennig a 2 gwelliant sylweddol), sy'n 0.75% o ysgolion cynradd y rhanbarth. Mae canran yr ysgolion a gafodd ddyfarniadau rhagorol wedi cynyddu o 2.4% yn 2016/17 i 13.2% yn 2017/18.

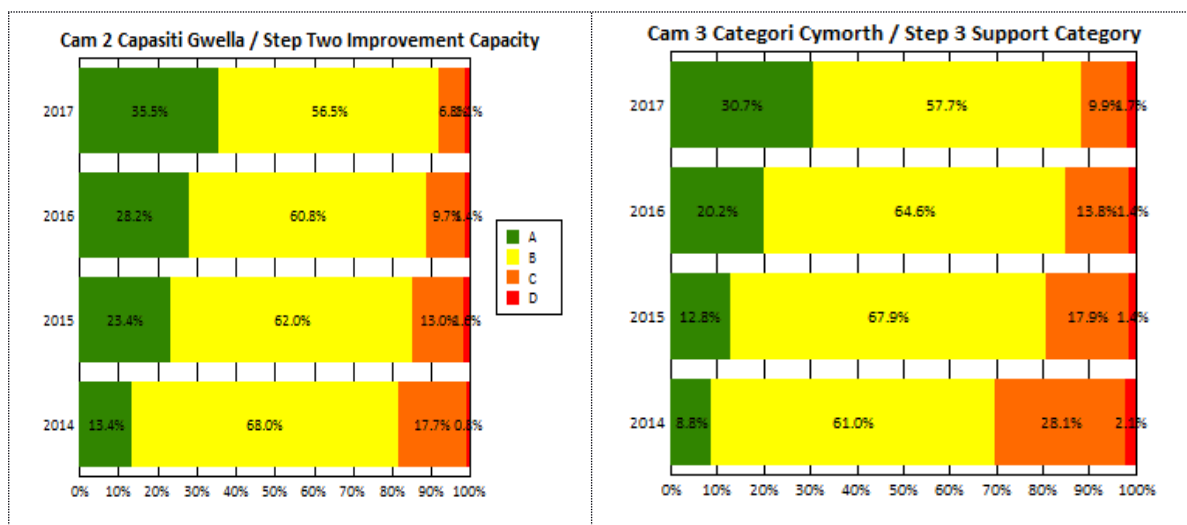
Uwchradd – Cyhoeddwyd nad oedd angen unrhyw gamau gweithredu dilynol mewn 4 ysgol; dyfarnwyd y categori dilynol lleiaf dwys i 2 ysgol [Adolygiad Estyn] ac fe gafodd un ysgol ei rhoi mewn Mesurau Arbennig [oedd eisoes wedi cael ei hadnabod yn ein proffil categoreiddio fel 'risg uchel'] . Mewn 6 ysgol [85.7%], dyfarnwyd bod maes arolygu 2 [Lles ac agweddau at ddysgu] a 4 [Gofal, Cymorth ac Arweiniad] yn dda neu'n well. Yn ystod 2017-18, cafodd 3 ysgol uwchradd ranbarthol eu tynnu o'r categori statudol ac fe gafodd 4 arall eu tynnu o weithrediad Monitro Estyn. Mae'r proffil rhanbarthol ar hyn o bryd yn dangos bod 4 ysgol [7.4%] yn y categori statudol gyda'r disgwyliad i un o'r ysgolion yma cael ei thynnu o'r categori pan yn cael ail ymweliad y tymor nesaf. Mewn 3 ysgol, mae cynnydd yn gyfyngedig ac mae angen gwelliannau sylweddol pellach. Mae swyddogion yr awdurdodau lleol perthnasol yn llwyr ymwybodol o'n pryderon ac mae cynlluniau cymorth manwl wedi eu cytuno â'r rhanddeiliad allweddol.

Arbennig - Proffil cryf ar draws y meysydd arolygu gydag un ysgol yn derbyn dyfarniadau rhagorol ym mhob maes arolygu. Dyfarnwyd bod ysgol arall yn dda ym mhob maes arolygu gydag un arall yn derbyn 3 dyfarniad da a 2 digonol a'i rhoi mewn categori Adolygiad Estyn.

4. CATEGOREIDDIO CENEDLAETHOL

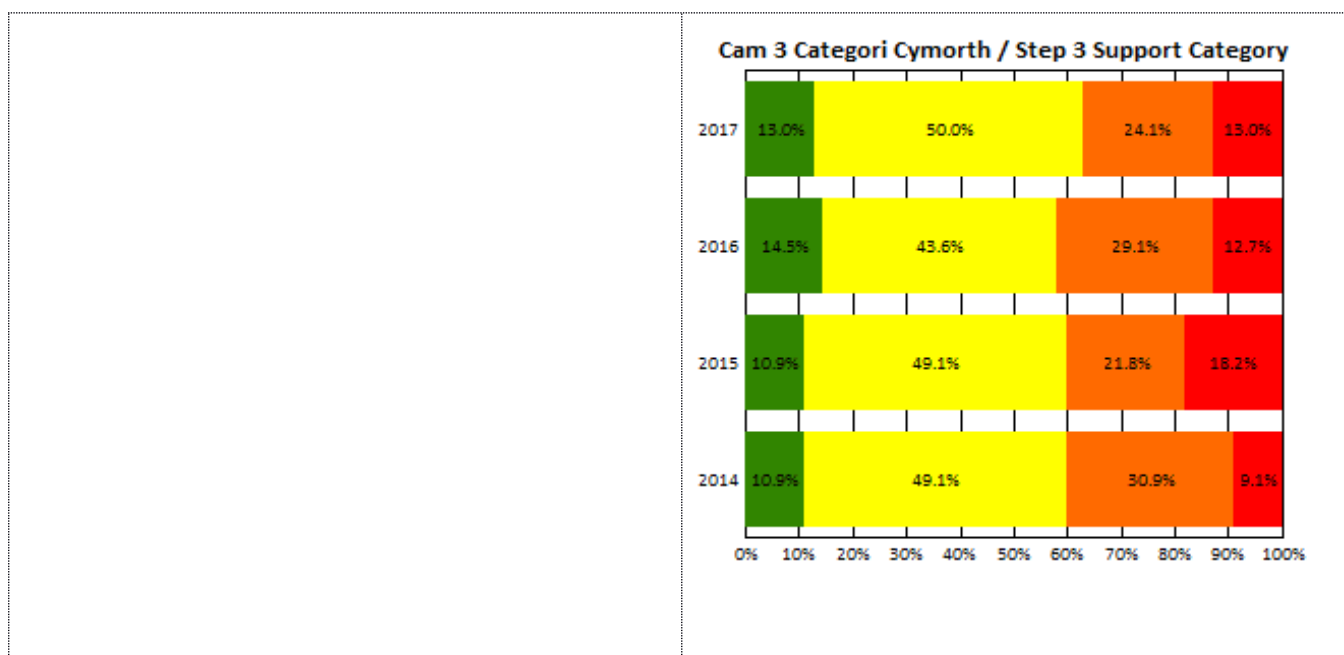
Fel y nodwyd yn Adroddiad Estyn, mae'r consortiwm yn adnabod ei ysgolion yn gynyddol dda. Mae adroddiadau cyn arolygiad ar gyfer ysgolion gan yr awdurdod lleol, gan ddilyn cyngor gan y consortiwm, yn gyson â deilliannau arolygu i raddau helaeth. Ceir llai o bryderon ymhlith arolygwyr ynglŷn â'r adroddiadau hyn na mewn rhanbarthau eraill yng Nghymru. Mae deilliannau arolygu yn dangos bod ysgolion wedi'u categoreiddio'n briodol ar y cyfan.

Ysgolion Cynradd



Mae proffil categori cefnogaeth cynradd yn parhau i wella o flwyddyn i flwyddyn. Gwelwyd cynnydd yn y ganran o ysgolion cynradd sydd wedi derbyn y dyfarniadau uchaf [A neu B] yn nghanam 2 o'r broses - cynnydd o'r 89.0% yn 2016 i 92.0% yn 2017. O ganlyniad gwelwyd cynnydd yn y ganran o ysgolion cynradd yn y categorïau Gwyrdd a Melyn - cynnydd o 84.8% yn 2016 i 88.4% yn 2017. Gwelwyd cynnydd da yn y ganran o ysgolion a ddynodwyd yn wyrdd

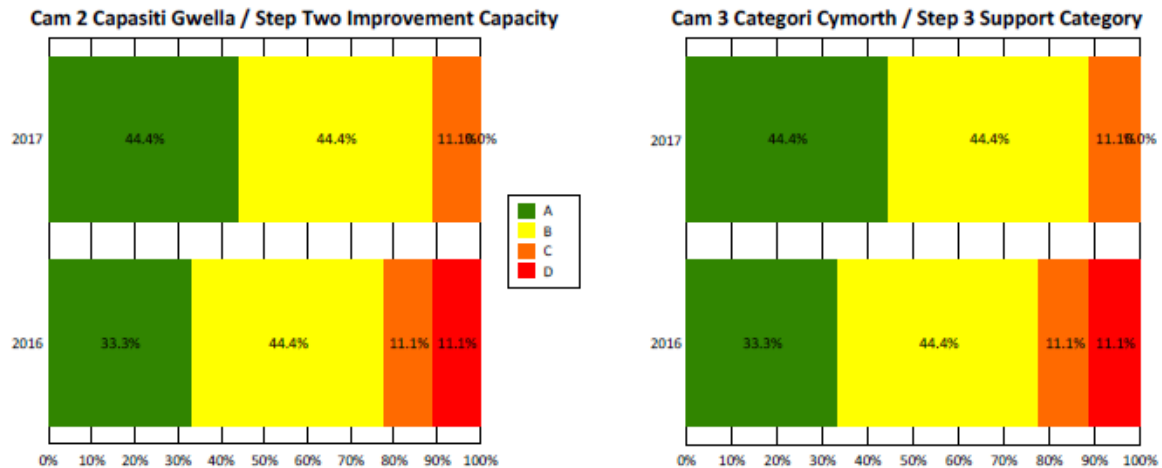
Ysgolion Uwchradd



Ni welir yr un patrwm cadarnhaol o welliant yn yr uwchradd. Mae'r ganran o'r ysgolion yng nghategori cefnogaeth gwyrdd wedi llithro ychydig o 14.5% i 13%. Serch hynny, mae'r ganran o ysgolion yng nghategori cefnogaeth Gwyrdd/Melyn wedi cynyddu o 58.2% yn 2016 i 63.0% yn 2017. Bu i'r ganran dderbyniodd y dyfarniadau uchaf [A neu B] yng Nghanam 2 o'r broses aros yn gymharol sefydlog.

Bydd y broses gategoreiddio genedlaethol yn parhau fel y mae yn 2018-19. Bydd y cymedroli rhanbarthol yn digwydd yn gynnar ym mis Rhagfyr 2018 gyda'r cymedroli cenedlaethol yn digwydd ym mis Ionawr 2019. Bydd y proffil categoreiddio ysgolion terfynol yn cael ei gyhoeddi ar 'Fy Ysgol Leol' ar ddiwedd mis Ionawr 2019 (Cam 2 – capasiti i wella, Cam 3 – categori cefnogaeth). Disgwylir y bydd y proffil categoreiddio ar gyfer y rhanbarth yn gwella eto yn ystod 2018-19 ac mae'r broses yn mynd rhagddi ar hyn o bryd.

Ysgolion Arbennig



Mae canran yr ysgolion a gategoreiddiwyd fel Gradd C a D yng Ngham 2 wedi gostwng o 22.2% (2 ysgol) yn 2016-17 i 11.1% (1 ysgol) yn 2017-18. Ni chategoreiddiwyd yr un ysgol arbennig fel D yn 2017-18. Mae'r ganran a gategoreiddiwyd fel Gradd A wedi codi o 33.3% (3 ysgol) yn 2016-17 i 44.4% (4 ysgol) yn 2017-18.

Mae canran yr ysgolion a gategoreiddiwyd fel ysgolion coch a melyngoch yng Ngham 3 wedi gostwng o 22.2% (2 ysgol) yn 2016-17 i 11.1% (1 ysgol) yn 2017-18. Ni chategoreiddiwyd yr un ysgol arbennig yn goch yn 2017-18. Mae'r ganran a gategoreiddiwyd yn wyrdd wedi codi o 33.3% (3 ysgol) yn 2016-17 i 44.4% (4 ysgol) yn 2017-18.